

Analyse om søgeadfærd for dagpengeledige dimittender

Sammenhængen mellem rammerne i dagpengesystemet og sandsynligheden for at finde et job er velbelyst og hviler på et stort analysegrundlag. Selve søgeadfærden blandt ledige er tidligere imidlertid kun i begrænset omfang blevet undersøgt empirisk. Denne analyse anvender de lediges rapporterede søgedata fra joblog til at belyse søgeadfærden for ledige dagpengemodtagere på dimittendsats med en erhvervsfaglig, kort, mellemlang eller lang videregående uddannelse.

Formålet med analysen er at undersøge, hvordan dagpengeledige dimittender justerer søgeadfærd over deres ledighedsforløb. Analysen består af en deskriptiv kortlægning af målgruppens søgeadfærd, herunder om gruppen søger flere stillinger, udbreder deres geografiske søgeafstand og justerer tilgangen til at opspore ledige stillinger, efterhånden som de har været ledige i en længere periode.

Analysen skal bidrage til at forstå, hvordan dagpengeledige dimittender justerer deres adfærd over deres ledighedsforløb og indgår bl.a. i kommissionens arbejde med dimittendledighed.

Analysen kommer frem til følgende hovedresultater:

Antal søgte stillinger

- Ledige på dimittendsats øger gradvist det gennemsnitlige antal af søgte stillinger i den første del af deres ledighedsforløb. Uanset varigheden på ledighedsforløb (fordelt på hhv. 3, 6, 12, 18 og 24 måneder) øges det gennemsnitlige antal af søgte stillinger fra den første til den tredje måned med mellem 7 og 11 pct. Efter den indledende stigning i antallet af søgte stillinger, flader udviklingen ud.
- Det gennemsnitlige antal søgte stillinger afspejler lovkravet om 1,5-2 stillinger om ugen. Det skal dog bemærkes, at der ikke er incitament til at logge mere end lovkravet, hvorfor det reelle tal kan være højere.
- Grupper med korte ledighedsforløb søger ca. samme antal stillinger pr. måned som grupper med længere forløb. En sammenligning på tværs af uddannelsesbaggrund viser, at personer med en erhvervsfaglig uddannelse logger lidt færre ansøgninger end gennemsnittet, mens personer med en lang videregående uddannelse logger flest ansøgninger. Det gælder i særdeleshed for dimittender med en baggrund i humaniora.

Geografisk søgeadfærd

- Dagpengeledige dimittender øger deres geografiske søgeadfærd det første halve år af deres ledighedsforløb målt ved både afstand og pendlertid til de søgte stillinger.
- Der er store forskelle på tværs af uddannelsestype, idet dimittender med særligt lange videregående uddannelser, men også mellemlange videregående uddannelser, søger stillinger med kortere pendlertid relativt til dimittender med korte og erhvervsfaglige uddannelser.

- En yderligere opdeling i uddannelse blandt dimittender med lange videregående uddannelser viser, at særligt dimittender med en humanistisk uddannelse søger stillinger med kortere pendlertid.

Søgning efter deltidsstillinger

- Andelen af søgte deltidsstillinger er gennemsnitligt ca. 12 pct., men lidt højere i de første måneder af ledighedsforløbene.
- Opdeles dimittenderne på uddannelsestype, er der store forskelle i, hvor hyppigt de søger deltidsstillinger. Erhvervsfaglige dimittender søger markant flere deltidsstillinger (ca. 25 pct.), mens dimittender med lang videregående uddannelse søger færrest (ca. 5 pct.).
- Opdeles dimittender med lang videregående uddannelse, er der ligeledes forskelle. Personer med baggrund i naturvidenskabelige, samfundsvidenskabelige eller tekniske fag søger meget få deltidsstillinger (2-4 pct.), mens deltidsstillinger søges hyppigere blandt dimittender med baggrund i humaniora (ca. 10 pct.) eller sundhed (ca. 7 pct.).

Opslag og uopfordrede ansøgninger

- I de første 3-6 måneder øges andelen af stillinger søgt på baggrund af et opslag. Det sker på bekostning af uopfordrede ansøgninger og ansøgninger søgt gennem netværk.
- Erhvervsfaglige dimittender søger hyppigere uopfordrede stillinger end dimittender med andre uddannelsesbaggrunde. Udviklingen i søgeadfærd over ledighedsforløb er imidlertid identisk, når dimittender med forskellige uddannelsesbaggrunde sammenlignes.
- Dimittender med en lang videregående uddannelse inden for det tekniske område søger i højere grad job via uopslåede stillinger (ca. 21 pct.) eller gennem netværk (ca. 7 pct.), mens 90 pct. af søgte jobs for dimittender med en samfundsvidenskabelig lang videregående uddannelse var opslåede stillinger.

Analysen peger på især tre opmærksomhedspunkter:

For *det første*, at ledige dimittender i nogen grad justerer deres søgeadfærd over tid på flere parametre. Det gælder i særdeleshed i løbet af det første halve års ledighed, hvor de søger flere stillinger og udvider den geografiske afstand til de søgte stillinger. Det kan dog ikke udelukkes, at det i nogen grad skyldes manglende logging som følge af begrænset kendskab til joblog, reglerne om mindstekrav el.lign. i begyndelsen af deres ledighedsforløb.

For *det andet*, at dimittender kun i begrænset omfang justerer søgeadfærd efter de første 6-8 måneders ledighed. Søgeadfærden på tværs af forskellige parametre er således relativt konstant gennem det resterende ledighedsforløb, også for personer med langvarige ledighedsforløb.

For *det tredje*, at der er begrænsede forskelle i søgeadfærden for forskellige varigheder af ledighedsforløb. Søgeadfærden for dimittender med korte ledighedsforløb

adskiller sig ikke væsentligt fra søgeadfærden for dimittender med længere ledighedsforløb. Det kan dog ikke udelukkes, at manglende incitament til at logge flere stillinger end lovkravet, resulterer i et ”loft” over antallet søgte stillinger, hvorfor grupperne ligner hinanden mere end hvad der reelt er tilfældet. Dertil er der begrænsede forskelle i søgeadfærden over tid for dimittender med forskellige uddannelsesbaggrunde.

Målgruppe og data

Afgrænsning af analysepopulation

Analysen tager udgangspunkt i de lediges søgedata fra Joblog, *jf. boks 1*. Analysepopulationen afgrænses til ledige på dimittendsats som påbegyndte et ledighedsforløb i 2017 eller i første kvartal af 2018. Dermed kan søgeadfærden for hele analysepopulationen undersøges over en to-årig periode, uden at nedlukningen ifm. Covid-19 påvirker resultaterne. Analysepopulationen inkluderer de ledige, som har logget mindst én stilling i joblog.

Starttidspunktet for en given ledighedsperiode defineres som den første uge borgeren modtager dimittendsats. Sluttidspunktet for et forløb er sidste uge en person logger et job i jobloggen, hvilket indikerer, at vedkommende ikke længere er aktivt søgende. Analysepopulationen afgrænses ligeledes ved kun at inkludere personer med mere end fire ugers samlet ledighed. Dermed udelukkes en stor del af de ledige, der allerede har et job på hånden, men blot modtager dagpenge i en kort midlertidig periode. Personer der har flere adskilte ledighedsforløb i perioden, indgår kun med første forløb.

Analyserne sammenligner grupper af ledige, som afgår fra dagpenge på forskellige tidspunkter i deres ledighedsforløb for at undgå udfordringer ved dynamisk selektion – eksempelvis at personer som søger meget aktivt tidligt i ledighedsforløbet hurtigere kommer i arbejde, og dermed selekterer ud af gruppen. Hvis målgruppen blev sammenlignet på tværs af ledighedsforløb, ville et sådant mønster trække udviklingen i antallet af søgte stillinger i en nedadgående retning.

Endelig bemærkes, at der er en række forbehold knyttet til joblogdata. Herunder at det er frivilligt at logge flere ansøgninger end de 1,5-2 ansøgninger om ugen, som reglerne tilsiger, ligesom der kun er begrænset kvalitetskontrol af de enkelte logs, *jf. boks 1*.

Boks 1 Joblogdata

Hver enkelt joblog indrapporteres af ledige og angiver en række informationer om den søgte stilling. Det gælder både information om arbejdspladsen, herunder arbejdspladsens fysiske placering, hvorvidt stillingen er fuld- eller deltid, antal ugentlige arbejdstimer mv. På den baggrund er det muligt at opgøre udviklingen i udvalgte søgeparametre over analysepopulationens ledighedsforløb.

Reglerne tilsiger, at ledige skal logge mindst en 1-2 søgte stillinger per uge, men det er frivilligt at logge yderligere. Samtidig gennemføres der som udgangspunkt ikke systematiske tjek af de enkelte logs, men jobcentre kan vurdere rigtigheden af de loggede jobs. Derfor er det sandsynligt, at ledige har søgt flere stillinger uden at logge dem. Det er ligeledes en mulighed, at der er indrapporteret joblogs på stillinger, som reelt ikke er blevet søgt. Hvis jobcentre vurderer, at den ledige ikke lever op til reglerne om at stå til rådighed, kan det medføre sanktioner eller frafald af ydelsen, herunder også hvis de indrapporterede søgte jobs, ikke vurderes at være korrekte. Dagpengeledige har dermed økonomisk incitament til at overholde reglerne.

Beskrivelse af målgruppe

Samlet set påbegyndte ca. 52.560 personer på dimittend-dagpenge i perioden 1. januar 2017 til 1. april 2018. En frasortering af dimittender uden mindst én joblog samt personer med ledighedsforløb på fire uger eller mindre efterlader ca. 43.000 observationer. Der er en overvægt af kvinder (59 pct.) og en gennemsnitsalder på 28 år. De erhvervsfaglige uddannelser udgør ca. en femtedel af gruppen, korte videregående udgør ca. 7 pct., mens den resterende gruppe er ligeligt fordelt mellem personer med hhv. en mellemlang og en lang videregående uddannelse. Målgruppen inddeles med afsæt i længden på deres samlede ledighedsforløb. For ledighedsforløb på 3 måneder er der flest observationer (ca. 3.500 unikke personer), mens der er færrest for de længste forløb (ml. 800 og 900 unikke personer).

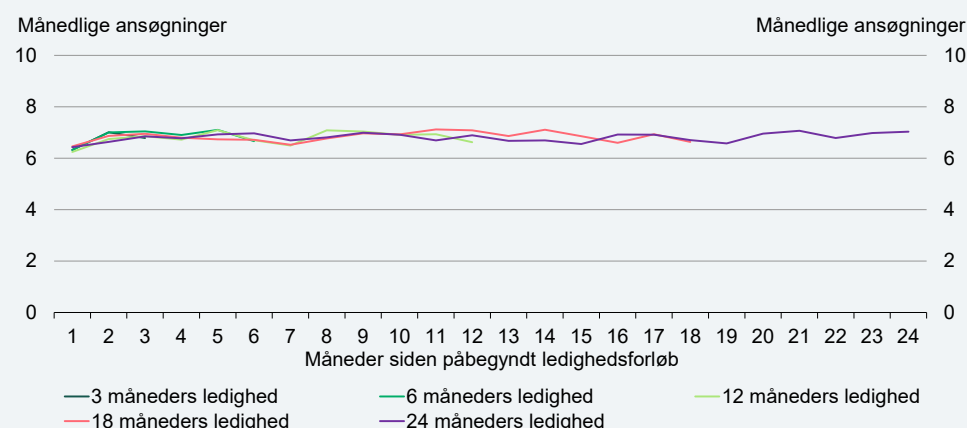
Søgeadfærd

Søger analysepopulationen flere stillinger i takt med, at de har været ledige i en længere periode?
For ledige dimittender med ledighedsperioder på hhv. 3, 6, 12, 18 og 24 måneder øges det gennemsnitlige antal ansøgninger de første tre måneder, *jf. figur 1*. I den første måned afsendes gennemsnitligt ca. 6,2 ansøgninger, hvilket stiger til gennemsnitligt ca. 7 ansøgninger per måned efter tre måneders ledighed.

Efter de tre måneder, er der imidlertid ikke tegn på, at der sendes flere ansøgninger. I den resterende ledighedsperiode er antallet af ansøgninger på et konstant niveau omkring 7 ansøgninger pr. måned for alle gruppe. Det skal dog bemærkes, at de jobsøgende ikke har incitament til at logge flere ansøgninger end hvad der er påkrævet (1-2 pr. uge), hvilket potentielt lægger et loft over antallet af loggede ansøgninger – også selvom den ledige reelt søger flere stillinger.

Sammenlignes antallet af loggede ansøgninger blandt ledige dimittender med forskellige ledighedsperioder, er der begrænset heterogenitet i antallet af søgte stillinger. Personer med de længste ledighedsforløb (hhv. 12, 18 og 24 måneder) sender gennemsnitligt lidt færre ansøgninger i de første måneder af ledighedsforløbet end personer med kortere ledighedsforløb (hhv. 3 og 6 måneder).

Figur 1 Gennemsnitligt antal søgte stillinger hver måned opdelt på ledighedsperioder.



Anm.: Data tager afsæt i personer, som påbegyndte et forløb på dimittenddagpenge i perioden 1. januar 2017 til første kvartal 2018.

Kilde: Egne beregninger. Data er fra joblog samt DREAM.

Sker der en udvidelse af analysepopulationens geografiske søgeafstand over deres ledighedsforløb?

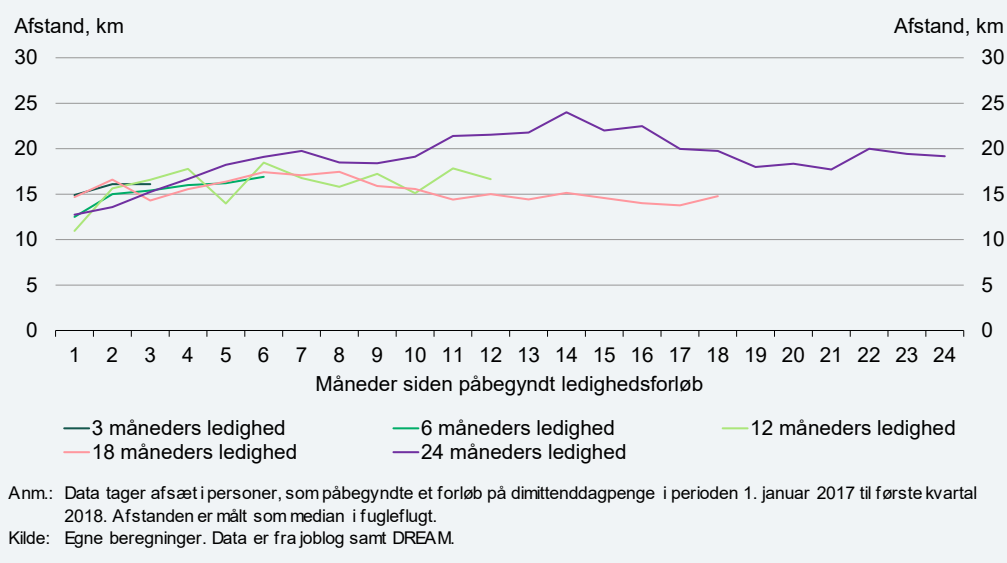
Ved at belyse afstanden fra ansøgers bopæl til de loggede jobs, er det muligt at belyse den geografiske udvikling i søgeadfærd. Her anvendes median-afstanden for at håndtere outliers – eksempelvis personer som søger jobs i en anden del af landet. Samlet set viser resultaterne, at jobsøgende dimittender udvider deres geografiske søgeområde i løbet af deres ledighedsforløb målt i afstand fra deres hjem til de ansøgte arbejdspladser, *jf. figur 2*. Det gælder i særdeleshed i første del af deres ledighedsforløb.

Dimittender med en ledighedsperiode på hhv. 3 og 6 måneder øger gradvist deres geografiske søgeafstand måned for måned. For dimittender med 3 måneders ledighed øges den geografiske medianafstand til søgte stillinger med samlet 8 pct. (fra 14,9 km. til 16,1 km.) gennem ledighedsforløbet, mens dimittender med en ledighedslængde på 6 måneder i gennemsnit udvider deres søgeafstand med 35 pct. (fra 12,5 km. til 16,9 km.) over ledighedsforløbet.

For personer med en ledighedslængde på hhv. 12, 18 og 24 måneder øges den gennemsnitlige søgeafstand ligeledes betragteligt gennem det første halve år af ledighedsforløbet. Samlet set er dette mønster i overensstemmelse med de teoretiske forventninger: i takt med at ansøgers ledighedsforløb øges, lempes kravene til de søgte stillinger. Det skal dog også bemærkes, at udviklingen flader ud efter ca. 6 måneder. Det er umiddelbart overraskende, at der ikke sker en fortsat stigning i afstanden til de søgte stillinger, men det stemmer overens med en tidligere analyse af jobsøgningsdata i en dansk kontekst (Fluchtmann et al., 2021).¹

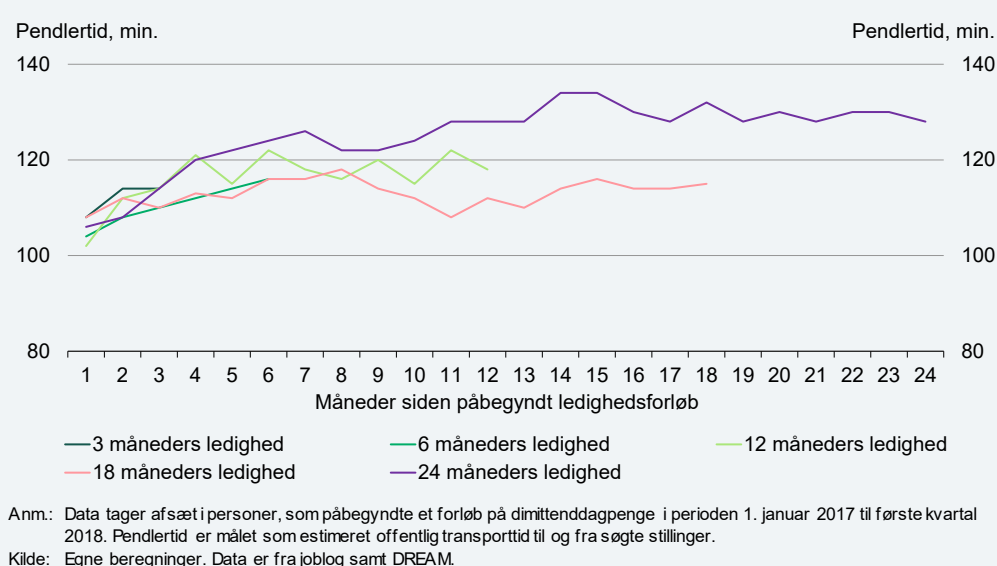
¹ J Fluchtmann, A Glenn, N Harmon, J Maibom, 2021 (draft). The Dynamics of Job Search in Unemployment: Beyond search effort and reservation wages.

Figur 2 Medianafstand målt i km. fra hjemmeadresse til søgte stillinger. Opdelt på ledighedsperioder.



En alternativ måde at opgøre data på er ved at belyse de lediges samlede daglige medianpendlertid med offentlig transport. Ikke overraskende viser resultaterne samme mønster, jf. figur 3. De ledige er gennemsnitligt villige til at pendle i længere tid i takt med, at deres ledighedsforløb strækker sig, men efter et halvt års ledighed flader udviklingen ud.

Figur 3 Medianafstand målt i samlet pendlertid med offentlig transport til og fra søgte stillinger. Opdelt på ledighedsperioder.



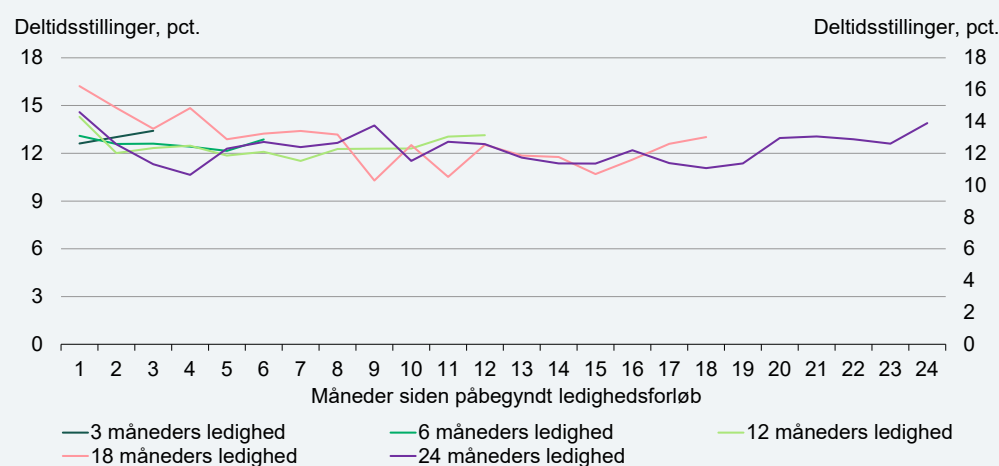
Sker der en ændring i fordelingen af søgte fuldtids- og deltidsstillinger over tid?

Der er meget begrænset forskel i andelen af søgte deltidsstillinger over tid og mellem jobdimittender med forskellig ledighedslængde. Således søger gruppen af ledige dimittender en deltidsstilling i ca. 12,5 pct. af tilfældene, mens fuldtidsstillin-

ger udgør den resterende andel. Dette mønster er generelt stabilt gennem ledighedsforløb for jobsøgende dimittender uanset længden på deres ledighedsforløb, *jf. figur 4*. Dette stemmer overens med mønstre i søgeadfærd blandt ledige danskere generelt (Fluchtmann et al., 2021).

Samme billede gør sig gældende, når der måles på antallet af arbejdstimer angivet i jobopslaget, *jf. figur 5*. Det gennemsnitligt angivne antal arbejdstimer er således konstant over tid for de forskellige ledighedsforløb.

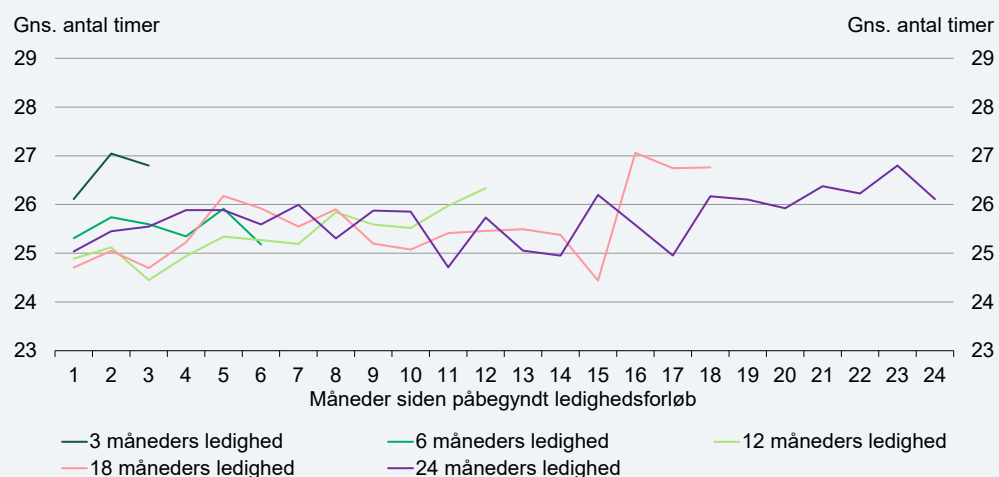
Figur 4 Gennemsnitlig andel deltidsstillinger søgt. Opdelt på ledighedsperioder.



Anm.: Data tager afsæt i personer, som påbegyndte et forløb på dimittenddagpenge i perioden 1. januar 2017 til første kvartal 2018.

Kilde: Egne beregninger. Data er fra joblog samt DREAM.

Figur 5 Gennemsnitlig antal arbejdstimer i søgte stillinger. Opdelt på ledighedsperioder.



Anm.: Data tager afsæt i personer, som påbegyndte et forløb på dimittenddagpenge i perioden 1. januar 2017 til første kvartal 2018.

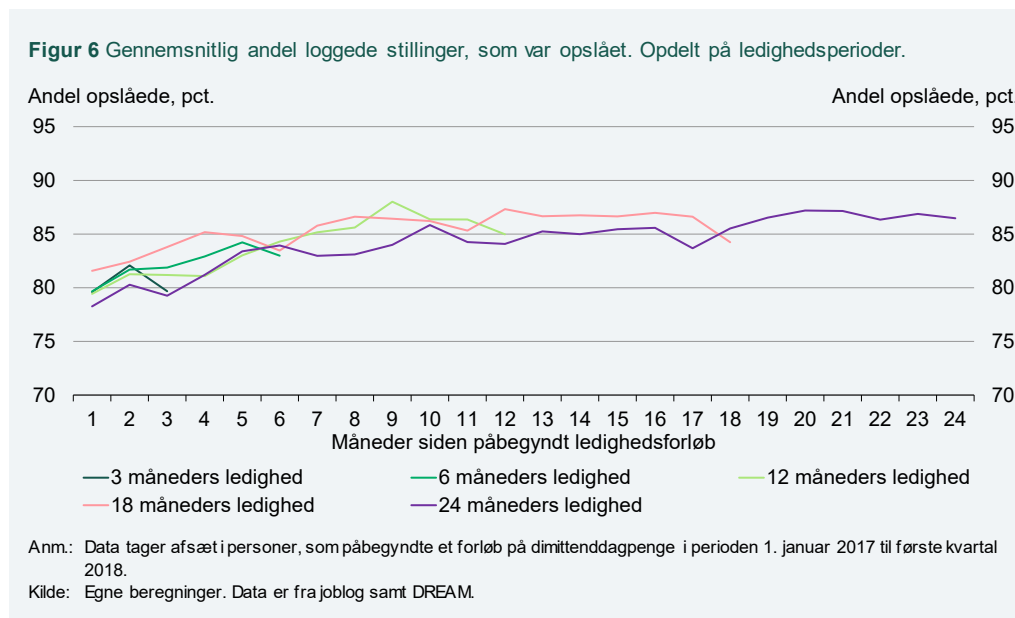
Kilde: Egne beregninger. Data er fra joblog samt DREAM.

Sker der en ændring i, hvilke kanaler de ledige bruger til at søge stillinger over tid?

I joblog kan ledige angive, om et logget job er søgt hhv. som opslået stilling, uopfordret, gennem netværk eller ved en henvendelse fra arbejdsgiver. *Figur 6* viser, at

andelen af stillinger søgt på opslag øges over ledighedsforløbene, særligt i de første seks måneder. Dette stemmer overens med mønstre i søgeadfærd blandt ledige danskere generelt (Fluchtmann et al., 2021).

Således er det ca. 80 pct. af de loggede stillinger, som søges som opslåede i begyndelsen af dimittendernes ledighedsforløb, mens andelen gradvist øges med 5-7 procentpoint over de første 10 måneders ledighed.

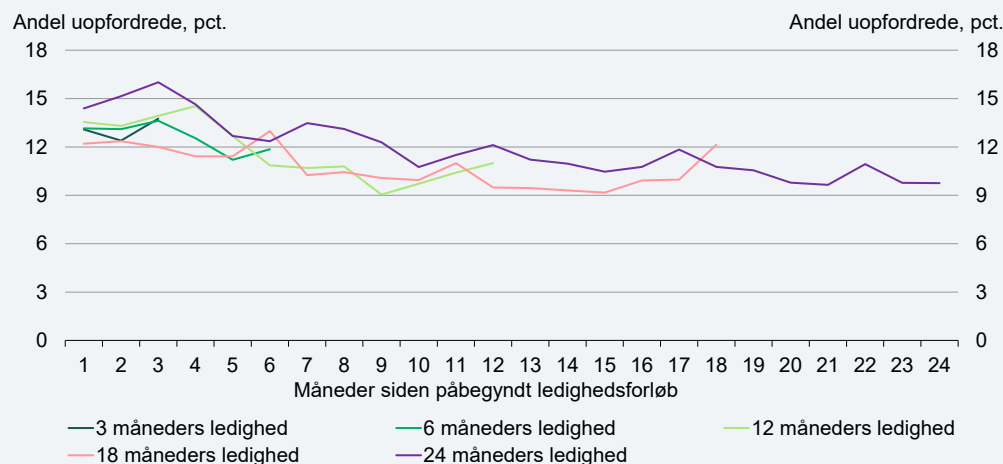


Stigningen i andelen af opslåede stillinger indikerer, at ledige anvender deres netværk og søger uopfordret i begyndelsen af deres ledighedsforløb, mens denne tilgang fylder relativt mindre over tid. Dette bekræftes af *figur 7* og *figur 8*.

Således sker der en lille reduktion i andelen, som søger uopfordret, samt andelen som søger gennem deres netværk gennem ledighedsforløbet.² En plausibel forklaring på dette søgemønster er, at ledige dimittender sender uopfordrede ansøgninger til ”drømmejobs” relativt hurtigt i forløbet, ligesom løsninger gennem netværk afsøges tidligt i forløbet.

² Dertil kommer der en meget lille andel ansøgninger, som søges efter at være blevet kontaktet af arbejdsgiver.

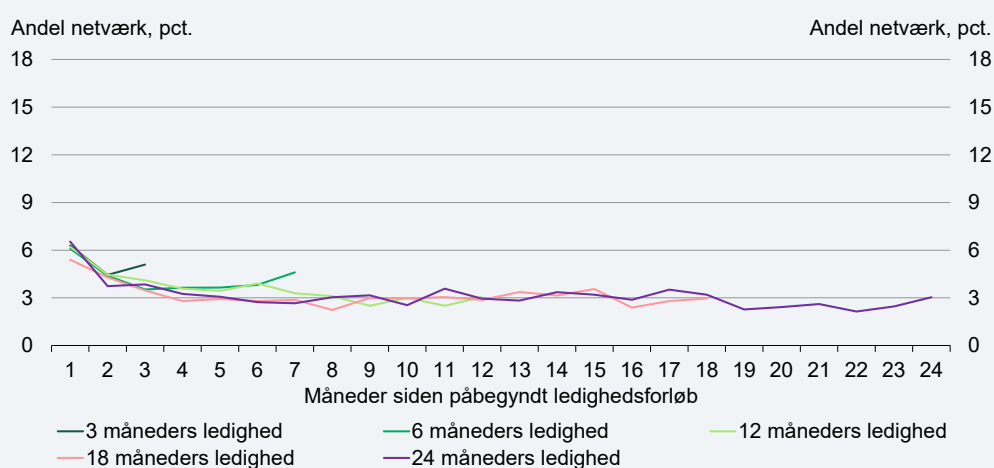
Figur 7 Gennemsnitlig andel loggede stillinger, som blev søgt uopfordret. Opdelt på ledighedsperioder.



Anm.: Data tager afsæt i personer, som påbegyndte et forløb på dimittenddagpenge i perioden 1. januar 2017 til første kvartal 2018.

Kilde: Egne beregninger. Data er fra joblog samt DREAM.

Figur 8 Gennemsnitlig andel loggede stillinger, som blev søgt gennem netværk. Opdelt på ledighedsperioder.



Anm.: Data tager afsæt i personer, som påbegyndte et forløb på dimittenddagpenge i perioden 1. januar 2017 til første kvartal 2018.

Kilde: Egne beregninger. Data er fra joblog samt DREAM.

Forskelle på tværs af uddannelsesbaggrund

I dette afsnit opdeles dimittender på uddannelsesbaggrunde, herunder lang, mellem-lang, kort og erhvervsfaglig uddannelse og sammenlignes for personer med samlet ledighed på hhv. 6 og 12 måneder. Grupperne sammenlignes på samme parametre som ovenstående afsnit.³ Yderligere sammenlignes dimittender med lange videregående uddannelser på tværs af de fem faglige hovedområder.

Overordnet viser sammenligningen mellem dimittender med forskellig uddannelsesbaggrund, at der på enkelte parametre – særligt andel deltidsstillinger samt

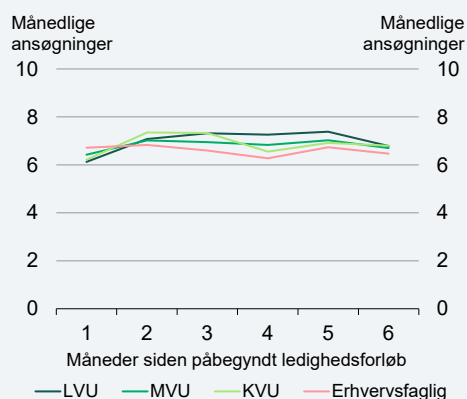
³ Af hensyn til overblikket inkluderer denne del af analysen kun pendlertid (ikke afstand i km.) som mål for geografisk søgeadfærd og udelukkende andel deltidsstillinger (ikke samlet arbejdstid) som mål arbejdstid.

hvilke kanaler der søges igennem – er betydelige forskelle grupperne imellem. Generelt er udviklingen i de enkelte parametre over ledighedsforløbene imidlertid parallel. Det betyder, at der er enkelte forskelle mellem dimittender med forskellig uddannelsesbaggrund, men at udviklingen over ledighedsforløbene, er nogenlunde ens.

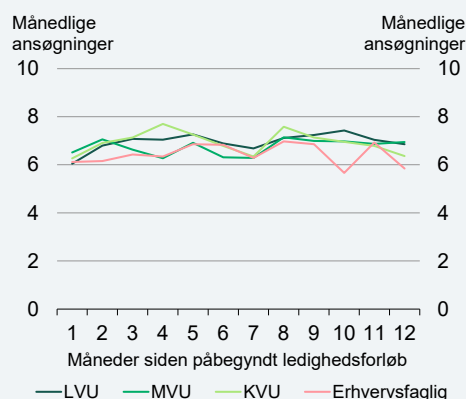
Antal ansøgninger og geografisk spredning

Der er begrænset forskel på antallet af månedlige afsendte ansøgninger for dimittender forskellige af uddannelsesbaggrunde. Dimittender med lang videregående uddannelse ser ud til at logge lidt flere ansøgninger end gennemsnittet, mens dimittender med erhvervsfaglig baggrund logger lidt færre ansøgninger end gennemsnittet, jf. figur 9 og figur 10.

Figur 9 Gennemsnitligt antal søgte stillinger pr. måned opdelt på uddannelsesbaggrund, 6 måneder



Figur 10 Gennemsnitligt antal søgte stillinger pr. måned opdelt på uddannelsesbaggrund, 12 måneder

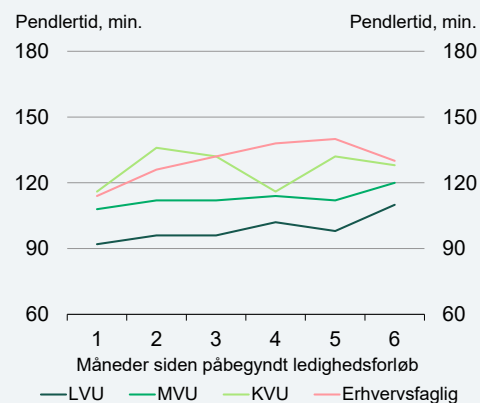


Anm.: Data tager afsæt i personer, som påbegyndte et forløb på dimittenddagpenge i perioden 1. januar 2017 til første kvartal 2018.

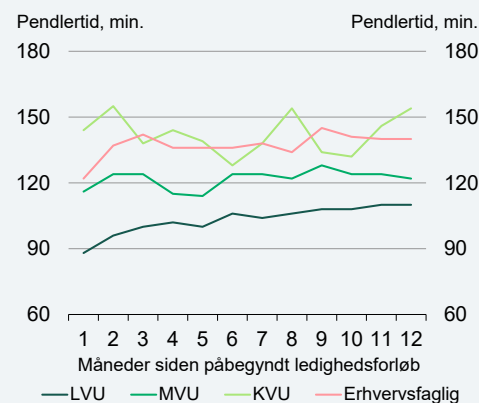
Kilde: Egne beregninger. Data er fra joblog samt DREAM.

Dimittender med lange videregående uddannelser søger stillinger inden for en kortere geografisk afstand, her målt ved median pendlertid i offentlig transport, relativt til de andre uddannelsesgrupper. Dertil kommer, at dimittender med en mellemlang videregående uddannelse søger stillinger inden for en kortere geografisk afstand relativt til dimittender med korte videregående uddannelser samt dimittender med erhvervsfaglig baggrund. Det kan på den ene side afspejle forskellige præferencer for de ledige, i form af at personer med en MVU eller LVU i højere grad end andre, søger jobs med kort geografisk afstand. En anden potentiel forklaring kan være, at udbuddet af arbejde til personer med lange videregående uddannelser i højere grad er centreret omkring studiebyerne.

Figur 11 Median pendlertid for personer med 6 måneders ledighed



Figur 12 Median pendlertid for personer med 12 måneders ledighed

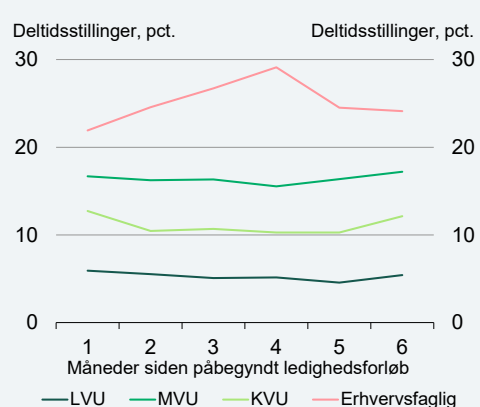


Anm.: Data tager afsæt i personer, som påbegyndte et forløb på dimittenddagpenge i perioden 1. januar 2017 til første kvartal 2018. Pendlertid er målt som estimeret offentlig transporttid til og fra søgte stillinger.
Kilde: Egne beregninger. Data er fra joblog samt DREAM.

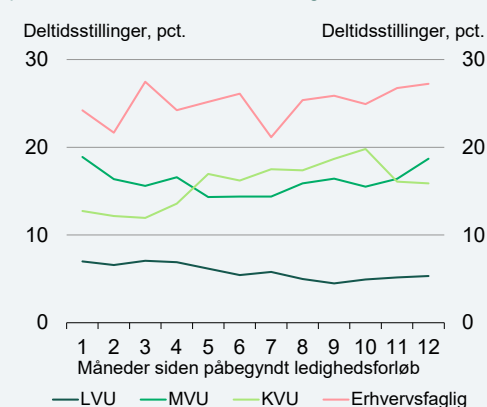
Forskelle i hvilke typer stillinger, der søges

Der er betydelige forskelle på grupperne på andelen af søgte deltidsstillinger. Særligt dimittender med en erhvervsfaglig baggrund søger en deltidsstilling i ca. 25 pct. af de loggede ansøgninger. Personer med lange videregående uddannelser søger derimod en deltidsstilling i ca. 5 pct. af tilfældene, mens personer med korte og mellemlange uddannelser lægger sig imellem de to. En del af forklaringen kan skyldes udbuddet af deltidsstillinger, som traditionelt er større inden for visse brancher.

Figur 13 Gennemsnitligt andel deltidsstillinger for personer med 6 måneders ledighed



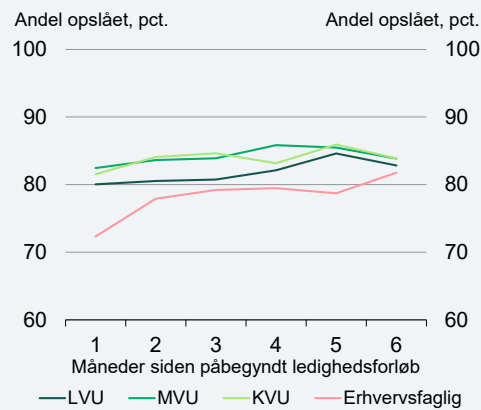
Figur 14 Gennemsnitligt andel deltidsstillinger for personer med 12 måneders ledighed



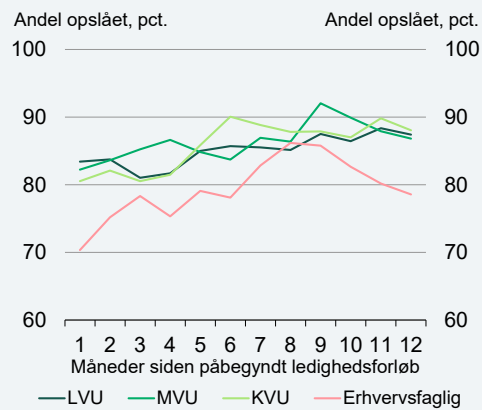
Anm.: Data tager afsæt i personer, som påbegyndte et forløb på dimittenddagpenge i perioden 1. januar 2017 til første kvartal 2018.
Kilde: Egne beregninger. Data er fra joblog samt DREAM.

Erhvervsfaglige dimittender søger markant færre opslåede stillinger, jf. figur 15 og figur 16. Forskellen skyldes primært, at de erhvervsfaglige dimittender søger tilsvarende flere uopslåede stillinger, jf. figur 17 og figur 18. Derimod er der kun begrænset forskel i stillinger søgt gennem netværk, jf. figur 19 og figur 20

Figur 15 Gennemsnitligt andel opslåede stillinger for personer med 6 måneders ledighed



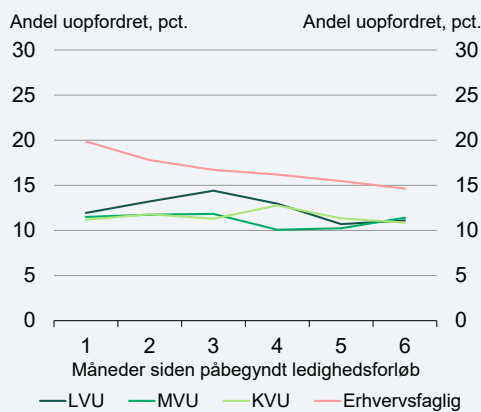
Figur 16 Gennemsnitligt andel opslåede stillinger for personer med 12 måneders ledighed



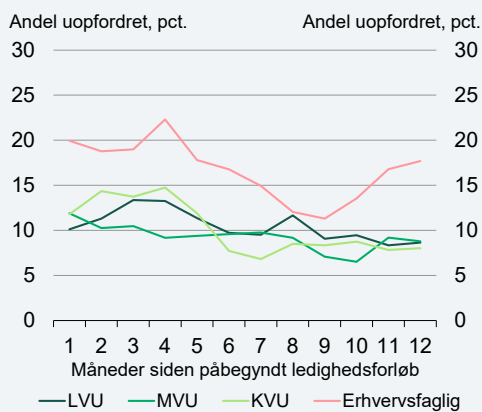
Anm.: Data tager afsæt i personer, som påbegyndte et forløb på dimittenddagpenge i perioden 1. januar 2017 til første kvartal 2018.

Kilde: Egne beregninger. Data er fra joblog samt DREAM.

Figur 17 Gennemsnitligt andel uopfordrede stillinger for personer med 6 måneders ledighed



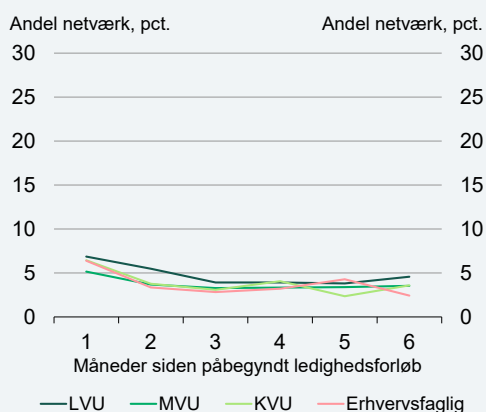
Figur 18 Gennemsnitligt andel uopfordrede stillinger for personer med 12 måneders ledighed



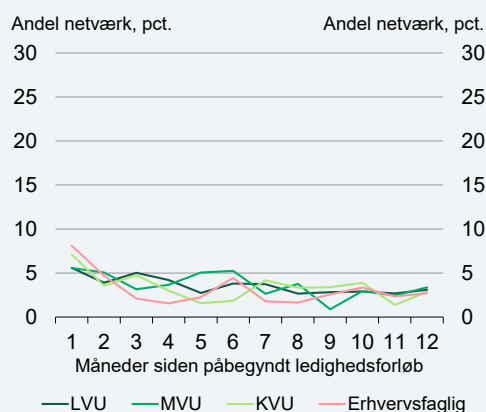
Anm.: Data tager afsæt i personer, som påbegyndte et forløb på dimittenddagpenge i perioden 1. januar 2017 til første kvartal 2018.

Kilde: Egne beregninger. Data er fra joblog samt DREAM.

Figur 19 Gennemsnitligt andel stillinger søgt gennem netværk for personer med 6 måneders ledighed



Figur 20 Gennemsnitligt andel stillinger søgt gennem netværk for personer med 12 måneders ledighed



Anm.: Data tager afsæt i personer, som påbegyndte et forløb på dimittenddagpenge i perioden 1. januar 2017 til første kvartal 2018.

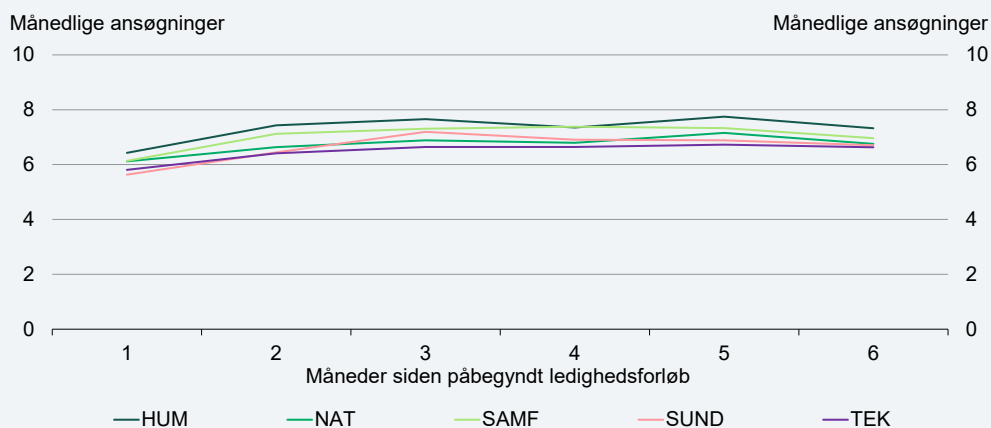
Kilde: Egne beregninger. Data er fra joblog samt DREAM.

Forskelle på tværs af faglige hovedområder for personer med lange videregående uddannelser

I dette afsnit sammenlignes dimittender med lange videregående uddannelser på tværs af fem hovedområder (humaniora, naturvidenskabelig, samfund, sundhed samt teknik). For at sikre et tilstrækkeligt antal observationer i hver gruppe, sammenlignes kun gruppen af ledige med et ledighedsforløb på et halvt år.

Dimittender med en baggrund i humaniora søger lidt hyppigere, særligt relativt til dimittender med en teknisk baggrund, *jf. figur 21*. Udviklingen i søgeadfærd gennem ledighedsforløbene er derimod parallel: der sker indledningsvist en stigning for alle grupper, hvorefter antallet af søgte stillinger er på samme niveau.

Figur 21 Gennemsnitligt antal søgte stillinger hver måned for dimittender med LVU med 6 måneders ledighed. Opdelt på uddannelse.

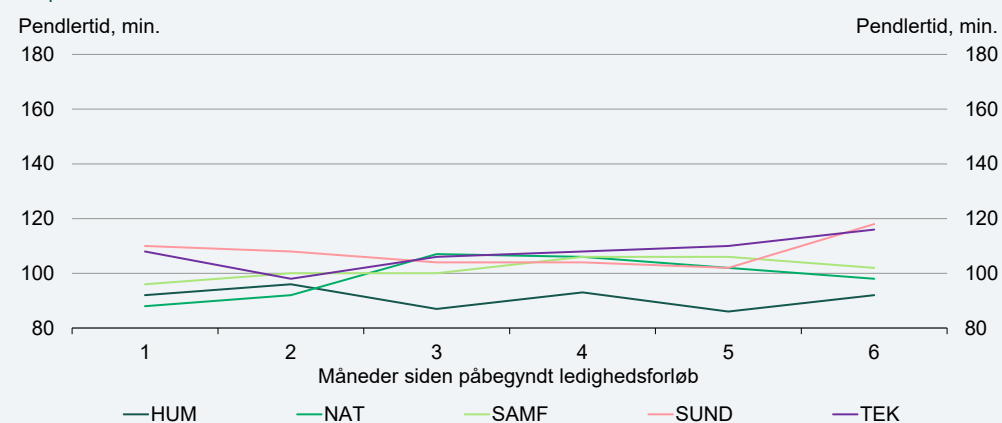


Anm.: Data tager afsæt i personer, som påbegyndte et forløb på dimittenddagpenge i perioden 1. januar 2017 til første kvartal 2018.

Kilde: Egne beregninger. Data er fra joblog samt DREAM.

Målt på median pendlertid til de søgte stillinger, adskiller dimittender med en baggrund i humaniora sig fra de fire andre grupper, *jf. figur 22*. De udvider ikke deres søgeadfærd over ledighedsforløbet og søger generelt stillinger inden for en kortere pendlerafstand. Det kan både afspejle de lediges præferencer, eller at udbuddet af stillinger til personer med humanistisk baggrund i højere grad er centreret omkring studiebyerne.

Figur 22 Medianafstand målt i samlet pendlertid med offentlig transport til og fra søgte stillinger. Opdelt på uddannelse.

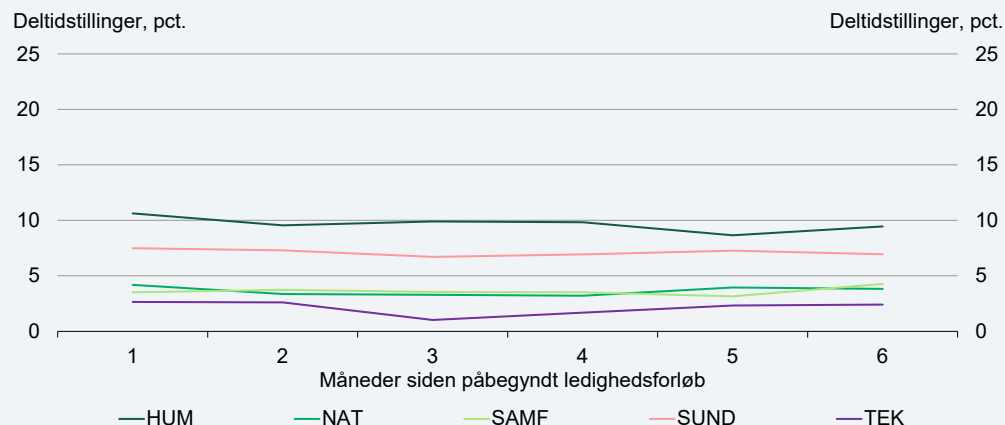


Anm.: Data tager afsæt i personer, som påbegyndte et forløb på dimittenddagpenge i perioden 1. januar 2017 til første kvartal 2018.

Kilde: Egne beregninger. Data er fra joblog samt DREAM.

Dimittender med en baggrund i humaniora og sundhed søger oftere en deltidsstilling, *jf. figur 23*. Således søger gruppen af humanistiske dimittender en deltidsstilling i ca. 10 pct. af de loggede stillinger. For personer med en baggrund i sundhed er det 7 pct., mens det for de resterende grupper er 2-4 pct. En del af forklaringen kan skyldes udbuddet af deltidsstillinger, som traditionelt er større inden for visse brancher.

Figur 23 Gennemsnitlig andel deltidsstillinger søgt. Opdelt på uddannelse.

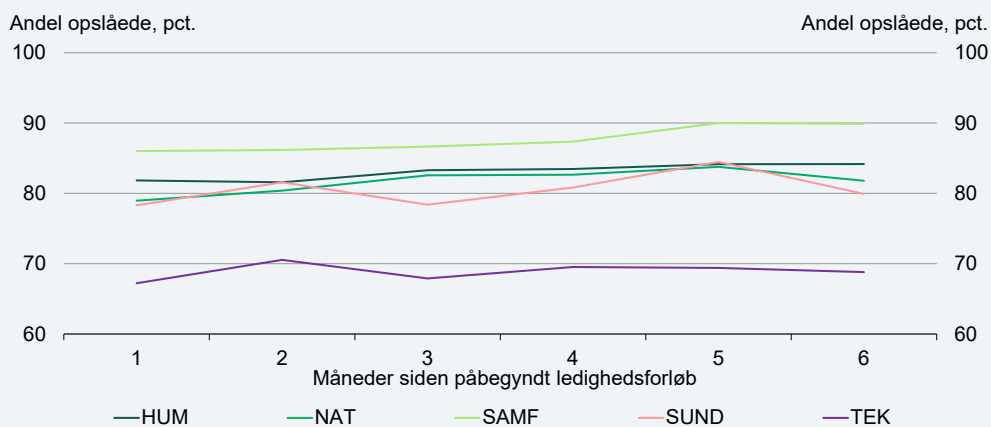


Anm.: Data tager afsæt i personer, som påbegyndte et forløb på dimittenddagpenge i perioden 1. januar 2017 til første kvartal 2018.

Kilde: Egne beregninger. Data er fra joblog samt DREAM.

Der er store forskelle mellem grupperne målt på andelen af stillinger som søges som hhv. opslåede, uopslåede og gennem netværk. Således søger dimittender med en teknisk uddannelse færre opslåede stillinger (ca. 70 pct.), jf. figur 24. De er derimod mere tilbøjelige til at søge stillinger uopslået og gennem netværk, jf. figur 25 og figur 26. Modsat søger dimittender med en baggrund i samfundsvidenskabelige uddannelser en opslået stilling i 85-90 pct. af tilfældene.

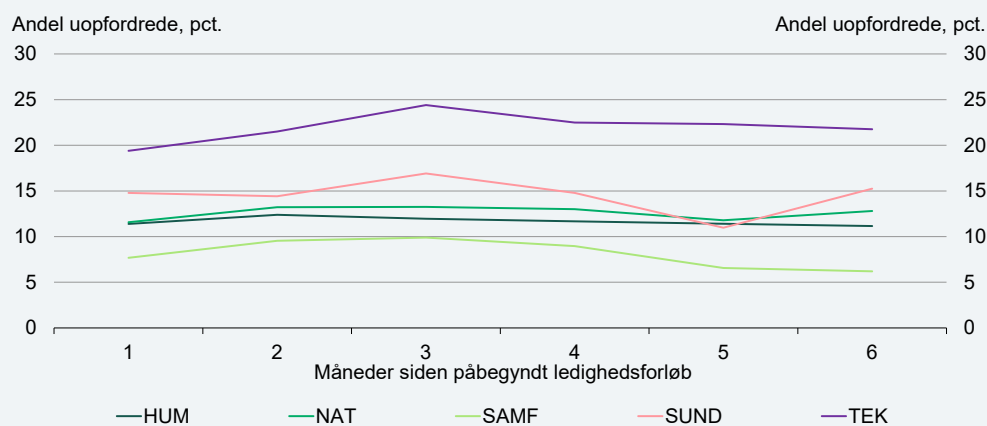
Figur 24 Gennemsnitlig andel loggede stillinger, som var opslået. Opdelt på uddannelse.



Anm.: Data tager afsæt i personer, som påbegyndte et forløb på dimittenddagpenge i perioden 1. januar 2017 til første kvartal 2018.

Kilde: Egne beregninger. Data er fra joblog samt DREAM.

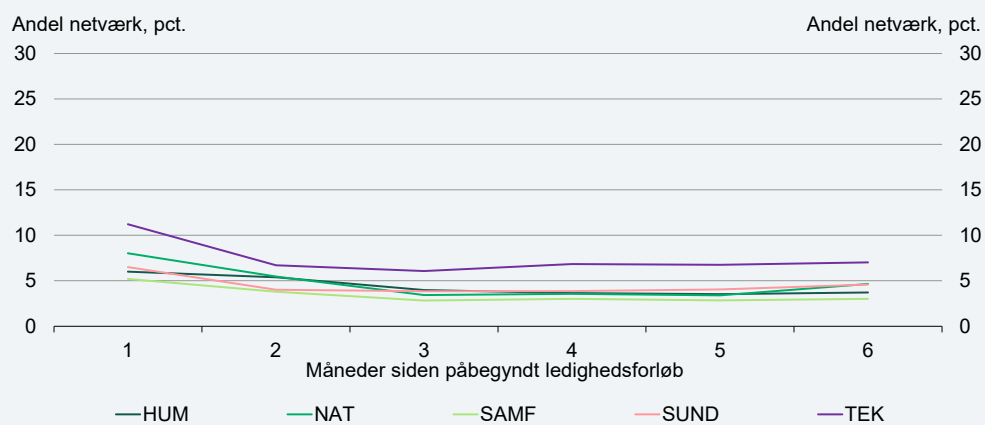
Figur 25 Gennemsnitlig andel uopfordrede stillinger søgt. Opdelt på uddannelse.



Anm.: Data tager afsæt i personer, som påbegyndte et forløb på dimittenddagpenge i perioden 1. januar 2017 til første kvartal 2018.

Kilde: Egne beregninger. Data er fra joblog samt DREAM.

Figur 26 Gennemsnitlig andel stillinger søgt gennem netværk. Opdelt på uddannelse.



Anm.: Data tager afsæt i personer, som påbegyndte et forløb på dimitteringsdagpenge i perioden 1. januar 2017 til første kvartal 2018.

Kilde: Egne beregninger. Data er fra joblog samt DREAM.